

Vemex
ENERGIE



VÝROČNÍ ZPRÁVA ZA ROK 2014

Zpracovalo:
Vedení společnosti VEMEX Energie a.s.

V Praze dne: 13. listopadu 2015

Identifikace společnosti

Společnost: VEMEX Energie a.s. (dále „Společnost“)

se sídlem Na Zátorce 289/3, 160 00 Praha 6

IČO: 289 03 765

Zapsaná v OR vedeného Městským soudem v Praze pod spisovou značkou B15299

Předmět podnikání:

- výroba, obchod a služby neuvedené v přílohách 1 až 3 živnostenského zákona,
- obchod s plynem,
- obchod s elektřinou,
- poskytování nebo zprostředkování spotřebitelského úvěru.

Údaje o základním kapitálu:

Výše upsaného základního kapitálu činí 100 mil. Kč, základní kapitál je zcela splacen. Základní kapitál tvoří 500 ks akcií na jméno v zaknihované podobě o jmenovité hodnotě 200 000,- Kč.

Statutární orgány

Představenstvo ke dni 31. prosince 2014:

předseda	Vasily Dinkov
člen	Alexander Kostin

V průběhu roku 2014 nedošlo v představenstvu k žádným personálním změnám.

Dozorčí rada ke dni 31. prosince 2014:

předseda	Ing. Vratislav Jonáš Kubínek
člen	Sergey Budzulyak
člen	Dzhamil Bulgakov

V průběhu roku 2014 proběhly následující změny ve složení Dozorčí rady:
Pavel Martínek, zánik členství ke dni 9. září 2014, zapsáno v obchodním rejstříku dne 4. prosince 2014

Dzhamil Bulgakov, vznik členství ke dni 9. září 2014, zapsáno v obchodním rejstříku dne 7. ledna 2015

Po konci účetního období proběhly následující změny ve složení Představenstva a Dozorčí rady:

Dne 10. července 2015 byl z obchodního rejstříku vymazán pan Vasily Dinkov z pozice předsedy představenstva.

Dne 26. srpna 2015 byly do obchodního rejstříku zapsány následující změny v představenstvu na základě rozhodnutí valné hromady ze dne 25. června 2015: vymazání pana Alexandra Kostina jako člena představenstva, zapsání pana Václava Lercha jako předsedy představenstva a zapsání pana Karla Nohejla jako člena představenstva.

Prokura ke dni 31. prosince 2014:

K uvedenému dni nebyla prokura udělena.

ZPRÁVA O PODNIKATELSKÉ ČINNOSTI A STAVU MAJETKU SPOLEČNOSTI

KRÁTKÉ PŘEDSTAVENÍ SPOLEČNOSTI

Společnost VEMEX Energie a.s. (dále „VEMEX Energie“ nebo „Společnost“) byla založena v roce 2009 za účelem obchodu s energiemi ve střední Evropě.

Obchodní činnost Společnosti byla zahájena v roce 2009 nejdříve v oblasti obchodu s elektřinou, a to jak v sektoru velkoodběratelů, tak i dodávek koncovým zákazníkům na maloobchodním trhu. V roce 2010 rozšířila Společnost svou působnost o obchod se zemním plynem a jeho dodávky koncovým zákazníkům na českém trhu, a to v obou sektorech velkoodběratelů i domácností. V období let 2010 a 2011 pak Společnost působila v oblasti obchodování s elektrickou energií i na trhu Slovenska, a to prostřednictvím dceřiné společnosti RSP Energy SK a.s. Ke konci roku 2011 však byla činnost slovenské pobočky zastavena, a to především pro maximální soustředění se na trh český. V roce 2011 také došlo k významné změně akcionářské struktury, kdy majoritní podíl (51%) na Společnosti od stávajících akcionářů odkoupila společnost VEMEX s.r.o., ze skupiny GAZPROM Germania GmbH, resp. GAZPROM OAO.

Synergickým efektem příbuznosti Společnosti s nejvýznamnějším výrobcem plynu na světě byl zisk stabilnějšího a bezpečného přístupu ke zdrojům zemního plynu, což je velmi důležitý faktor pro dodávky podnikům a institucím.

Hlavním cílem roku 2014 bylo rozšíření zákaznického portfolia a další růst počtu zákazníků i odběrních míst při použití různých prodejních kanálů přímých nebo zprostředkovaných. Rovněž pokračoval rozvoj nového informačního systému pro kvalitnější komunikaci se zákazníky, který se stal nedílnou částí procesu zlepšování služeb zákazníkům.

Několikaleté působení Společnosti prokázalo vitálnost obchodního modelu dodávek elektrické energie a zemního plynu pro podnikatelské subjekty a domácnosti. Využití takto pevně položených základů pro rozvoj aktivit směřujících ke zvýšení tržního podílu, počtu obsluhovaných zákazníků a ziskovosti by mělo vyústit k dosažení pozice jednoho z nejvýznamnějších dodavatelů energie, zejména pak zemního plynu, na českém trhu.

ČINNOST SPOLEČNOSTI V ROCE 2014

V daném roce se Společnost zaměřila na zvýšení efektivity primárních aktivit svého obchodního modelu, tedy optimalizace nákupních cen energií, využití různých prodejních kanálů z oslovení potenciálních zákazníků, další zvýšení úrovně kvality služeb péče o zákazníka a dalších.

Nákup elektřiny a zemního plynu v roce 2014

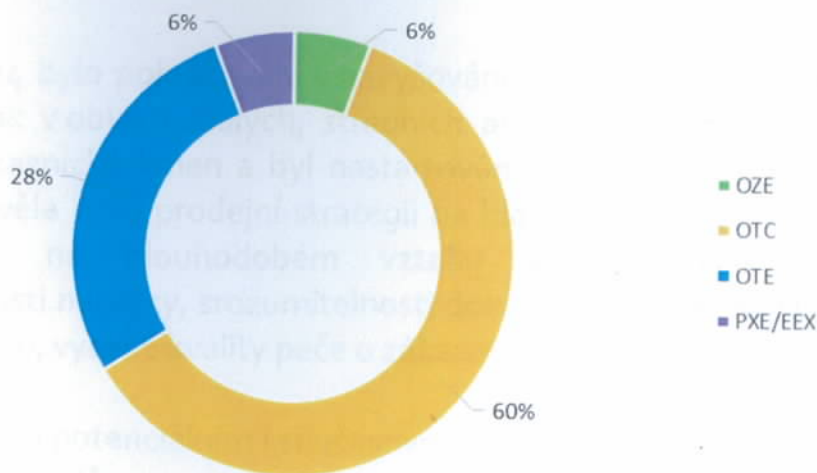
Úsek nákupu je stabilizovaným oddělením, které se specializuje především na oblast obchodu s elektřinou. Hlavním působištěm pro obchodování je energetický trh v České republice. V průběhu roku 2014 byly aktivity rozšířeny i na německý trh, vstupem na burzu EEX.

Portfolio koncových zákazníků bylo pokryto převážně dlouhodobými kontrakty. Téměř 20% spotřeby zákazníků bylo pokryto výrobou z obnovitelných zdrojů, převážně z fotovoltaických elektráren. Velký důraz byl v úseku nákupu dáván na čistý trading, který dlouhodobě vykazuje pozitivní hospodářské výsledky. Největší objemy obchodů byly realizovány na spotovém trhu a na trhu s regulační energií. Ve srovnání s rokem 2013 došlo k nárůstu objemu obchodů o 22%. Z celkového prodeje elektřiny v roce 2014 tak připadá na čistý trading podíl ve výši 71,4%. Z ekonomického hlediska tvoří tyto obchody 41,8% z celkové hrubé marže z obchodu s komoditami.

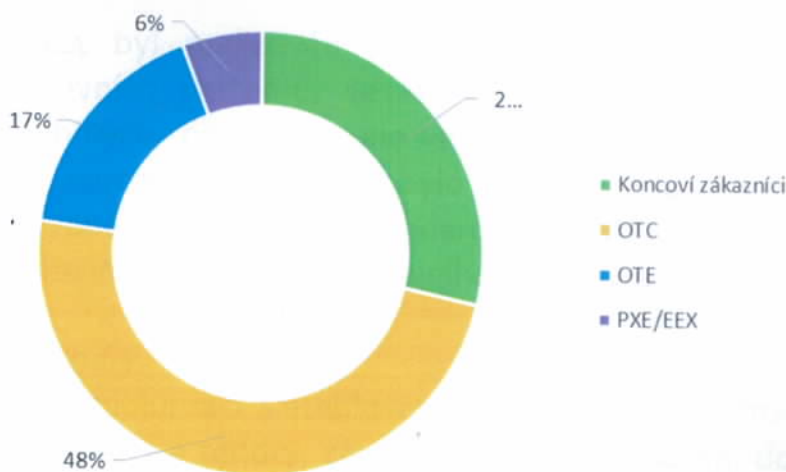
Nákup elektřiny	MWh	%
OZE	46 900,2	5,7%
OTC	500 390,0	60,4%
OTE	231 755,1	28,0%
PXE/EEX	48 480,0	5,9%
Celkový nákup	827 525,3	

Prodej elektřiny	MWh	%
Koncoví zákazníci	236 858,7	28,6%
OTC	402 020,0	48,6%
OTE	140 166,6	16,9%
PXE/EEX	48 480,0	5,9%
Celkový prodej	827 525,3	

Nákup elektřiny 2014



Prodej elektřiny 2014



Nákup plynu je ve společnosti VEMEX Energie a.s. řešen formou přenesení zodpovědnosti za odchylku na mateřskou společnost VEMEX s.r.o., která tak zajišťuje realizaci obchodů včetně zajištění standardu bezpečnosti dodávek plynu. Pokrytí portfolia koncových zákazníků bylo realizováno dlouhodobými kontrakty, společně s nákupem na spotovém trhu. Veškerý plyn byl v roce 2014 nakupován od mateřské společnosti VEMEX s.r.o. V souvislosti s klimatickými podmínkami, kdy byla v zimním období registrována vyšší teplota, nežli je dlouhodobý normál, docházelo k výraznému poklesu spotřeby koncových zákazníků. Přebytný plyn tak byl prodáván zpět mateřské společnosti.

Nákup plynu	MWh	%
Nákup VEMEX	633 543,3	97,0%
PZP	19 541,6	3,0%
Celkový nákup	653 084,9	

Prodej plynu	MWh	%
Koncoví zákazníci	594 498,9	91,0%
Prodej VEMEX	58 586,0	9,0%
Celkový prodej	653 084,9	

Prodejní aktivity v roce 2014

Retail

Cílem roku 2014 bylo pokračování v navyšování počtu zákazníků jak v oblasti domácností, tak v oblasti malých, středních a velkých podniků tak, aby se stabilizoval zákaznický kmen a byl nastartován jeho růst i pro další období. Společnost stavěla svou prodejní strategii na hlavních pilířích značky VEMEX Energie, tedy na dlouhodobém vztahu se zákazníkem, férovosti a transparentnosti nabídky, srozumitelnosti dokumentů, možnosti volby délky smluvního vztahu, vysoké kvality péče o zákazníka a dalších aspektů.

Nabídka produktů potenciálním i současným zákazníkům byla směřována přes více prodejních kanálů.

Partnerský prodej

V průběhu roku 2014 byl realizován prodej elektřiny a zemního plynu prostřednictvím smluvních partnerů, se kterými byla navázána obchodní spolupráce již v minulých obdobích, ale současně se podařilo nastavit spolupráci s novými partnery, u kterých bylo možné dosáhnout vzájemné dohody o požadovaném vysokém standardu profesionálního přístupu k zákazníkům a plného informování potenciálního zákazníka.

Elektronické aukce a tendry

Díky již nastartované spolupráci s etablovanými společnostmi provozujícími elektronické aukční portály a tendry, zaměřenými na sdružování domácností do větších celků, se podařilo navýšit počet zákazníků. V roce 2014 se současně podařilo nastavit spolupráci s několika nově vzniklými aukčními portály a podpořit tak růst prodeje prostřednictvím tohoto kanálu.

Přímý prodej

Zaměřili jsme se na retence stávajících zákazníků a jejich přímé oslovení včetně aktivit podpory prodeje a marketingu. Akce nebyly primárně směřovány na všeobecné budování značky, ale na přímou výkonnost. Pro podporu prodeje a současnou podporu retence se podařilo navázat spolupráci s vybranými partnery, kteří nabídli zákazníkům VEMEX Energie možnosti čerpat sjednané výhody v podobě zákaznické slevy na jimi nabízené zboží. Jednalo se o partnery, jejichž výrobky či služby přímo souvisí s provozem domácnosti či firmy a mohou tak podpořit rozhodování stávajícího zákazníka zůstat u společnosti, nebo nového zákazníka přesvědčit o výhodnosti uzavření smlouvy s VEMEX Energie.

Pokračováním v již fungující spolupráci s aukčními portály a prodejními partnery a současně získáváním nových prodejních partnerů jsme v roce 2014 podpořili prodejní potenciál Společnosti a tím zajistili předpoklad stabilního nárůstu počtu zákazníků. Doba potřebná pro administrativní změnu dodavatele je zhruba 3-4 měsíce pro smlouvy na dobu neurčitou, pro smlouvy na dobu určitou pak až 12 měsíců. Proto se projeví stav zákazníků nasmlouvaných v roce 2014, především pak ve druhém pololetí, s časovým posunem až v roce 2015.

Prodej klíčovým zákazníkům

Také v roce 2014 jsme se soustředili na individuální přístup ke klíčovým zákazníkům s roční spotřebou vyšší než 100 MWh za odběrné místo u elektrické energie a podařilo se zajistit individuální přístup také zákazníkům se spotřebou zemního plynu již od 100-200 MWh za odběrné místo.

Úsek péče o zákazníka

V průběhu roku 2014 byl kladen velký důraz na zlepšení komunikace se zákazníky. Proto byl i výrazně posílen tým klientské podpory na zákaznické lince i v našem zákaznickém centru v Praze na Malé Straně.

Během celého roku docházelo k dalšímu rozvoji používaných informačních systémů (zejména CRM) a průběžně byly zaváděny nové funkcionality a moduly. Soustředili jsme se také na vývoj nového portálu pro naše obchodníky i externí obchodní partnery, kteří tak budou lépe informováni o postupu zpracování smluv a připojování odběrných míst.

Ve druhé polovině roku proběhlo poptávkové řízení na poskytovatele služeb digitalizace a archivace smluv a dalších dokumentů. Proces digitalizace byl zahájen ještě v průběhu roku 2014 a bude dokončen v prvním čtvrtletí roku 2015, kdy bude veškerá dokumentace týkající se zákaznického portfolia přístupná v digitalizované podobě.

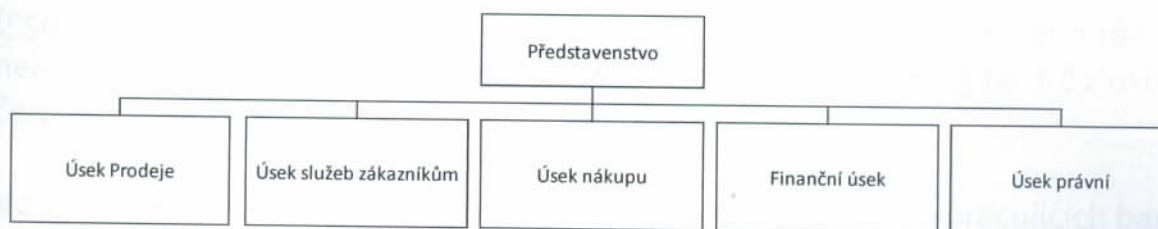
Personální politika

Od vzniku Společnosti je kladen velký důraz na kvalitní práci se zaměstnanci, jak při jejich výběru a nástupu do společnosti, tak i následně v řešení jejich mzdové a nemzdové motivace, s důrazem na budování loajality k zaměstnavateli. Cílem personální práce v náboru zaměstnanců jsou na prvním místě vysoké odborné, morální a lidské vlastnosti uchazečů.

S ohledem na pokrytí potřeb Společnosti a s cílem udržet předpoklady pro její další růst i dále zlepšit služby zákazníkům docházelo v průběhu roku 2014 i k organizačním a personálním změnám. Dlouhodobým a trvalým záměrem v této oblasti je zkvalitnit celý proces řízení firmy tak, aby byl dostatečně flexibilní po celé období dynamického růstu Společnosti.

K 31. prosinci 2014 měla Společnost 50 zaměstnanců.

Organizační struktura Společnosti k 31. prosinci 2014:



Ekonomické výsledky

Dosažené ekonomické výsledky za rok 2014 je třeba hodnotit především z pohledu hlavního záměru vlastníků Společnosti pro dané období, kterým bylo zejména zvýšení počtu zákazníků s cílem získat větší podíl na trhu především v prodeji zemního plynu ale i elektrické energie. Tento záměr se vcelku podařilo plnit, neboť počet připojených odběrných míst se v průběhu roku 2014 zvýšil o více jak 75% ve srovnání s jejich počtem na konci roku 2013. Tento nárůst by se měl projevit ve zvýšení tržeb i objemu marže v dalších letech, protože řada nově uzavřených smluv je již na víceletá období.

Hospodářský výsledek Společnosti byl v uplynulém roce výrazně ovlivněn především intervencemi ČNB na oslabení kurzu koruny započatými v listopadu 2013, ke které došlo bohužel až po fixaci prodejních cen na rok 2014. Celkový dopad těchto intervencí na hospodaření Společnosti v roce 2014 byl ve výši několika desítek mil. Kč a projevil se především ve snížení dosažené obchodní marže. Dalším negativním vlivem pak byla relativně mírná zima v topné sezóně 2013/2014, která vedla k nižšímu objemu prodeje zemního plynu, než bylo původně plánováno, a přispěla nejen ke snížení tržeb, ale také ke snížení celkového objemu dosažené marže, a to přibližně o dalších 17 mil. Kč oproti plánu.

Managementu Společnosti se však dařilo v průběhu roku i snižovat celkové provozní náklady Společnosti aniž by byla ohrožena její stabilita a provozuschopnost.

I přes negativní hospodářský výsledek se podařilo udržet trvale likvidní situaci Společnosti. K tomu přispěl i úvěrový rámec, který umožňuje čerpat finanční zdroje ze skupiny GAZPROM Germania GmbH. Na základě příslušné smlouvy uzavřené již koncem roku 2011 byly koncem roku 2013 čerpány 2 mil. €, které pak byly postupně spláceny v červnu 2014 (1 mil. €), v srpnu (450 tis. €) a v září (550 tis. €). Ke konci roku 2014 již žádný další úvěr z tohoto úvěrového rámce nebyl čerpán. Společnosti pak zbývá v roce 2015 splatit již jen 33 tis. Kč z úvěrů čerpaných v letech 2009-2010 na pořízení automobilů.

Ve spolupráci s GAZPROM Germania GmbH a jednou ze spolupracujících bank se i nadále dařilo prodlužovat i rozšiřovat záruky vystavené ve prospěch vybraných dodavatelů a dalších partnerů společnosti tak, aby byly plně pokryty potřeby krytí nákupu energií i jejich distribuce.

Dostatek finančních zdrojů po celé období roku 2014 tak přispěl k udržení vybudované pozice na trhu zemního plynu a elektřiny a zejména dobrého jména Společnosti, které bylo získáno i díky řádnému a včasnému splácení všech svých závazků a plnění smluvních povinností po celou dobu své dosavadní existence.

V důsledku negativního hospodářského výsledku v roce 2014 Společnost k 31. prosinci 2014 vykazovala negativní vlastní kapitál. Na základě plánů Společnosti na následující dva roky vedení Společnosti očekává výrazné zlepšení finanční pozice, zejména se předpokládá navýšení základního kapitálu a představenstvo dále ve spolupráci s VEMEX s.r.o. činí kroky k zajištění obchodního úvěru na zajištění financování přes zimní sezónu. V případě, že dojde k negativní změně tržní situace nebo ekonomického vývoje, bude pro Společnost velmi obtížné splnit výše uvedené plány a finanční pozice Společnosti může být ohrožena.

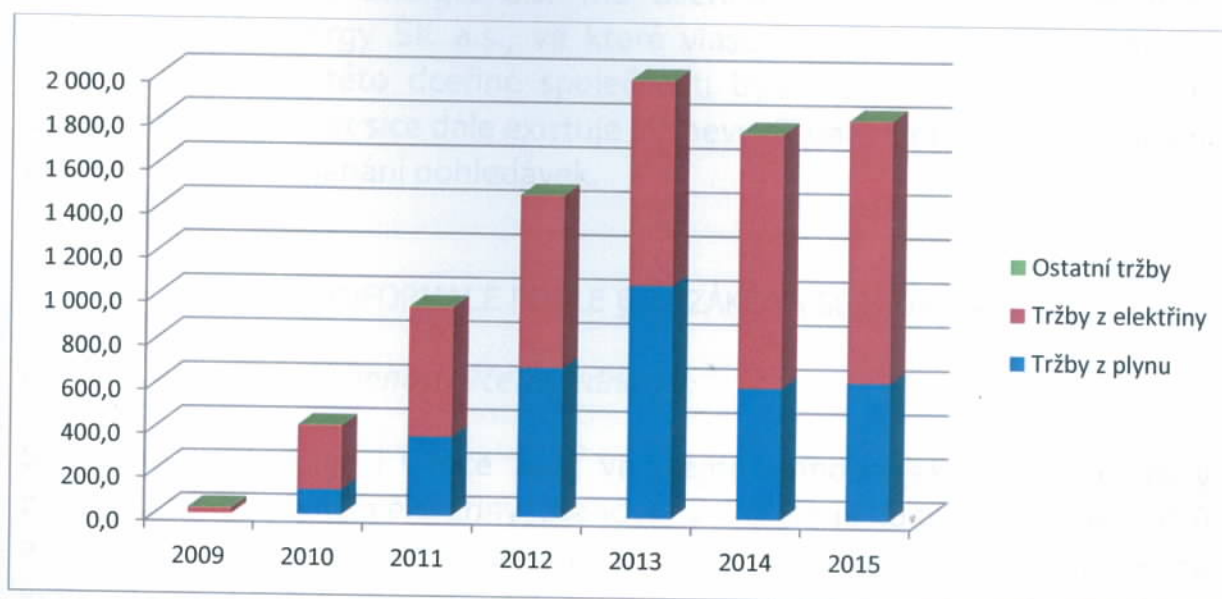
**Agregovaný výkaz zisku a ztráty k 31. prosinci 2014
v porovnání s roky 2010, 2011, 2012 a 2013
v tis. Kč**

Ukazatel		Výsledek 2014	Výsledek 2013	Výsledek 2012	Výsledek 2011	Výsledek 2010
Tržby za elektřinu, plyn a distribuci	tis. Kč	1 756 969	1 996 154	1 468 530	954 010	409 538
Ostatní výnosy	tis. Kč	8 141	14 051	11 135	7 282	4 857
Výnosy celkem	tis. Kč	1 765 110	2 010 205	1 479 665	961 292	414 395
Náklady na nákup el., pl. a distribuce	tis. Kč	1 731 985	1 911 045	1 340 734	894 135	364 714
Ostatní náklady	tis. Kč	98 097	140 404	91 650	86 258	44 326
Náklady celkem	tis. Kč	1 830 082	2 051 449	1 432 384	980 393	409 040
Vlastní kapitál	tis. Kč	-4 945	60 027	115 338	75 974	95 049
Hosp. výsledek před zdaněním	tis. Kč	-64 972	-41 244	47 281	-19 101	5 355

**Agregovaná rozvaha k 31. prosinci 2014
v porovnání s roky 2010, 2011, 2012 a 2013
v tis. Kč**

Ukazatel		2014	2013	2012	2011	2010
Dlouhodobý majetek	tis. Kč	10 657	9 628	4 642	8 324	11 534
Oběžná aktiva	tis. Kč	601 576	613 695	608 722	469 070	172 636
Ostatní aktiva	tis. Kč	39 906	26 346	675	76	203
Aktiva netto celkem	tis. Kč	652 139	649 669	614 039	477 470	184 373
Vlastní kapitál	tis. Kč	-4 945	60 027	115 338	75 974	95 049
Cizí zdroje	tis. Kč	657 063	589 035	498 701	401 496	88 878
Ostatní pasiva	tis. Kč	21	607	0	0	446
Pasiva celkem	tis. Kč	652 139	649 669	614 039	477 470	184 373

Skutečný a plánovaný vývoj a skladba obrátu Společnosti v letech 2009 – 2014 (v mil. Kč)



Kompletní výsledky hospodaření Společnosti v roce 2014 jsou obsaženy v účetní závěrce, která je součástí této výroční zprávy.

Závěrem tohoto stručného hodnocení hospodaření Společnosti v roce 2014 bychom rádi poděkovali všem zaměstnancům, členům představenstva a dozorčí rady i akcionářům za jejich dosavadní úsilí, kterým přispěli k rozvoji a růstu naší Společnosti.

VRCHOLOVÉ VEDENÍ SPOLEČNOSTI

Vrcholové vedení Společnosti ke dni 31. prosince 2014:

vedoucí úseku nákupu
vedoucí úseku prodeje
vedoucí úseku péče o zákazníky
vedoucí finančního úseku
vedoucí právního úseku

Ing. Michal Fuka
neobsazeno
Ing. Miroslava Gašparová
Ing. Milan Konvalinka
Mgr. Elen Trefilová

KAPITÁLOVÉ ÚČASTI SPOLEČNOSTI

Společnost VEMEX Energie a.s. má dceřinou společnost na Slovensku s názvem RSP Energy SK a.s., ve které vlastní 100% základního kapitálu. Obchodní činnost této dceřiné společnosti byla ke dni 31. prosince 2011 ukončena, společnost sice dále existuje ale nevyvíjí další činnost, kromě úkonů potřebných při vymáhání pohledávek.

DALŠÍ INFORMACE PODLE § 21 ZÁKONA 563/1991 Sb.

Předpokládaný vývoj činnosti účetní jednotky:

Společnost pokračuje i v roce 2015 ve stejné činnosti jako doposud, tedy prodej zemního plynu a elektřiny. Stanoveným cílem je konsolidace zákazníků a růst jejich počtu, maximalizace efektivity práce a dosažení ekonomického výsledku dle stanovených cílů.

Aktivity v oblasti výzkumu a vývoje:

Společnost neprovádí a ani neplánuje provádět aktivity v oblasti výzkumu a vývoje.

Aktivity v oblasti ochrany životního prostředí a pracovněprávních vztazích:

Společnost neprovádí žádné zvláštní aktivity v ochraně životního prostředí, ale dodržuje všechnu legislativu platnou v dané oblasti. V pracovněprávních vztazích společnost rovněž postupuje v souladu s příslušnou českou legislativou a uzavírá pracovní smlouvy výhradně podle českého práva.

Využití finančních instrumentů:

K zajištění rizik vyplývajících z vývoje měnového kurzu CZK vůči EUR Společnost v roce 2014 využívala standardní zajišťovací nástroje v podobě měnových forwardů. Měnové forwardy jsou uzavírány v souladu s platnými politikami pro řízení rizik na základě schválení představenstva Společnosti. Cílem řízení těchto rizik je minimalizace negativních dopadů z titulu změn měnového kurzu CZK vůči EUR na hospodaření Společnosti.

Organizační složka podniku v zahraničí:

Společnost nemá žádnou organizační složku v zahraničí.

Skutečnosti, ke kterým došlo po rozvahovém dni:

Po datu účetní závěrky bylo na zasedání představenstva projednáno odstoupení pana Vasily Dinkova z pozice předsedy představenstva společnosti. Tato skutečnost byla zapsána do Obchodního rejstříku dne 10. července 2015.

Dále byl na základě rozhodnutí valné hromady dne 25. června 2015 odvolán z pozice člena představenstva pan Alexander Kostin, předsedou představenstva byl jmenován pan Václav Lerch a členem představenstva byl jmenován pan Karel Nohejl. Uvedené skutečnosti byly zapsány do Obchodního rejstříku dne 26. srpna 2015.

ÚDAJE O OSOBÁCH ODPOVĚDNÝCH ZA VÝROČNÍ ZPRÁVU

Předseda představenstva Václav Lerch a člen představenstva Karel Nohejl tímto prohlašují, že údaje uvedené ve výroční zprávě odpovídají skutečnosti a žádné podstatné okolnosti nebyly vynechány či zamlčeny.

V Praze dne 13. listopadu 2015



Václav Lerch
Předseda představenstva



Karel Nohejl
Člen představenstva

Kontaktní údaje společnosti:

sídlo: VEMEX Energie a.s.
Na Zátorce 289/3
160 00 Praha 6

Telefon: +420 226 291 150
Fax: +420 226 291 151
E-mail: vemexenergie@vemexenergie.cz
Web: www.vemexenergie.cz

13. listopadu 2015

Zpráva o vztazích

společnosti

VEMEX Energie a.s.

podle § 82 zákona o obchodních korporacích

za účetní období kalendářního roku 2014

Představenstvo společnosti VEMEX Energie a.s. se sídlem v Praze 6 - Bubenci, Na Zátorce 289/3, IČ 289 03 765, zapsané v obchodním rejstříku vedeném Městským soudem v Praze, oddíl B, vložka 15299 (v této zprávě též jen „**VEMEX Energie**“ nebo „**Společnost**“ zpracovalo následující zprávu o vztazích ve smyslu § 82 zákona č. 90/2012 Sb., zákon o obchodních korporacích (dále jen „**Zákon o korporacích**“), za účetní období kalendářního roku 2014 (dále jen „**Rozhodné období**“).

1. Struktura vztahů

1.1 Podle informací dostupných představenstvu Společnosti jednajícímu s péčí řádného hospodáře byla společnost po celé Rozhodné období součástí skupiny, ve kterém je ovládající osobou společnost GAZPROM OAO (dále jen „**Skupina**“). Údaje o osobách náležejících do Skupiny se uvádí k 31. prosinci 2014, a to dle informací dostupných statutárnímu orgánu společnosti jednajícímu s péčí řádného hospodáře. Struktura vztahů ve Skupině je graficky znázorněna v Příloze č. 1.

1.1.1 Ovládající osoba

V rozhodném období od 1. ledna 2014 do 31. prosince 2014 byla Společnost ovládána následujícími osobami:

Ovládající osoba:

GAZPROM OAO, se sídlem Moskva, 16 Nametkina ul., Ruská federace (v této zprávě též jen „GAZPROM“ nebo „**Ovládající osoba**“), která ovládá Společnost nepřímým prostřednictvím společnosti VEMEX s.r.o.

Přímo ovládající osoba:

VEMEX s.r.o., se sídlem v Praze 6 – Bubenci, Na Zátorce 350/5, identifikační číslo 264 48 831, zapsané v obchodním rejstříku vedeném Městským soudem v Praze, oddíl C, vložka 82955, přímo ovládá Společnost prostřednictvím svého podílu ve výši 51 % základního kapitálu Společnosti.

2. Úloha Společnosti ve Skupině

Společnost je obchodníkem s energiemi, přičemž její hlavní činností jsou dodávky a prodej elektřiny a zemního plynu konečným spotřebitelům, zejména maloodběratelům na celém území České republiky a dále pak obchoduje s elektrickou energií na energetických burzách a velkoobchodním trhu.

3. Způsob a prostředky ovládnutí

K ovládnutí Společnosti dochází zejména prostřednictvím rozhodování na valné hromadě Společnosti a dále pak prostřednictvím některých odborných komisí a orgánů, které jsou pro celou Skupinu společné (např. Finanční výbor, Komise pro sledování rizik/Risk Oversight Committee).

4. Přehled vzájemných smluv v rámci Skupiny

4.1 Smlouvy uzavřené mezi Společností a Ovládající osobou, které byly v Rozhodném období platné:

Žádné takové smlouvy v Rozhodném období nebyly platné.

4.2 Smlouvy uzavřené mezi Společností a jinými osobami ovládanými Ovládající osobou, které byly v Rozhodném období platné:

Smlouvy uzavřené s přímo ovládající osobou VEMEX s.r.o.:

- Rámcová smlouva o dodávce plynu z 14. září 2010 (na období od 1. ledna 2011 s automatickou roční prolongací),
- Rámcová smlouva o prodeji a koupi zemního plynu z 29. března 2012 (na období od 1. dubna 2012 s automatickou roční prolongací),
- Smlouva o prodeji a nákupu zemního plynu z 15. července 2010 (na období 1. ledna 2011-31. prosince 2016),
- EFET rámcová smlouva na obchod s elektřinou z 1. června 2010 (na dobu neurčitou),
- Smlouva o podnájmu nebytových prostor (na období od 21. listopadu 2012 do 30. června 2017),

- f) Rámcová smlouva o úvěru z 20. prosince 2011 (na období 20. listopadu 2011-31. prosince 2013) prodloužená dodatkem č. 1 z 20. prosince 2013 do 31. března 2014 a dodatkem č. 2 z 28. března 2014 do 31. prosince 2014,
 - g) Servisní smlouva na zajištění bezpečnostního standardu dodávky plynu z 29. září 2014 (na období říjen 2014- březen 2015),
 - h) Servisní smlouva č. 2 na zajištění bezpečnostního standardu dodávky plynu, která nahrazuje původní smlouvu č. 1 (na období: říjen 2014 – březen 2015),
- Smlouvy uzavřené se společností GAZPROM Germania GmbH:
- i) Smlouva z 15. dubna 2014 o poskytování bankovních záruk a obdobných nástrojů.

5. Přehled jednání učiněných na popud nebo v zájmu ovládající osoby nebo jí ovládaných osob

Během rozhodného období učinila Společnost na popud ovládající osoby nebo jí ovládaných osob níže uvedené jednání, která se týkala majetku přesahujícího 10 % vlastního kapitálu Společnosti ve výši minus 495 tis. Kč (záporná hodnota) zjištěného podle poslední účetní uzávěrky sestavené k 31. prosinci 2014:

- a) Nákup plynu na základě smlouvy uvedené v bodě 4.2.b) výše.
- b) Plnění vyplývající z nájemní smlouvy uvedené v bodě 4.2.e) výše.
- c) Plnění vyplývající z garanční smlouvy uvedené v bodě 4.2.i) výše.
- d) Plnění vyplývající z úvěrové smlouvy uvedené v bodě 4.2.f) výše.
- e) Plnění vyplývající ze smlouvy uvedené v bodě 4.2.h) výše.

6. Posouzení újmy a jejího vyrovnání

Na základě smluv uzavřených v Rozhodném období mezi Společností a ostatními osobami ze Skupiny, jiných jednání ani opatření, která byla v zájmu nebo na popud těchto osob uskutečněna Společností v Rozhodném období, Společnosti nevznikla žádná újma.

7. Hodnocení vztahů a rizik v rámci Skupiny

7.1 Hodnocení výhod a nevýhod vztahů ve Skupině.

Společnosti vyplývají z účasti ve Skupině výhody, zejména výhoda bezpečného zajištění dodávek zemního plnu pro své zákazníky, protože Skupina je největším světovým těžářem zemního plynu, který disponuje silným obchodním i finančním zázemím, a kromě přístupu k dodávkám zemního plynu je schopen umožnit i přístup k financování činnosti Společnosti.

Společnosti nevyplývají z účasti ve Skupině nevýhody.

7.2 Ze vztahů v rámci Skupiny neplynou pro Společnost žádná rizika.

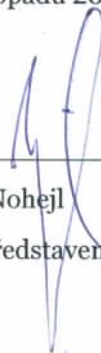
13. listopadu 2015



Václav Lerch

Předseda představenstva

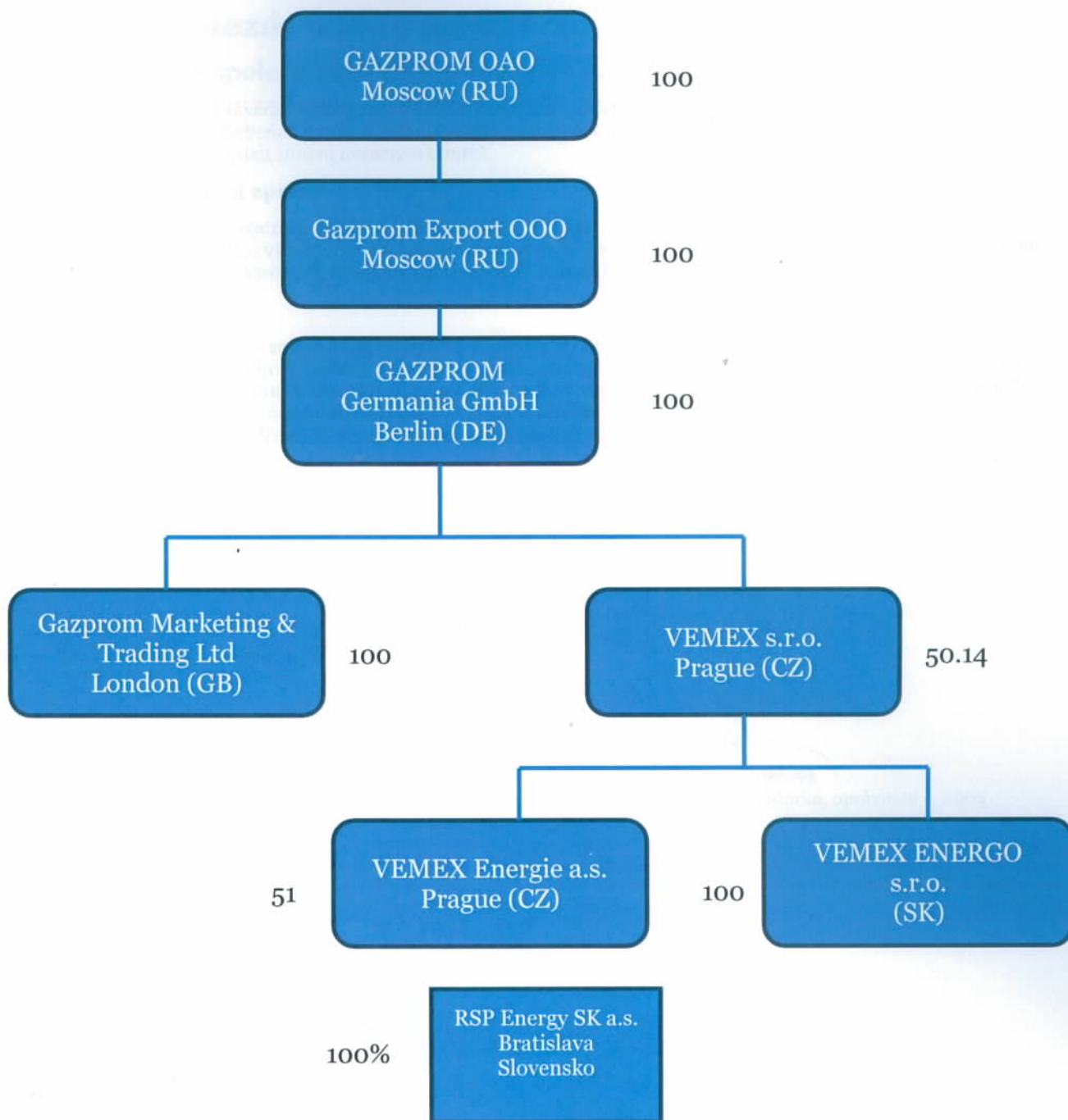
13. listopadu 2015



Karel Nohejl

Člen představenstva

Organizační schéma přímé linie Společnosti skupiny GAZPROM OAO k 31. prosinci 2014





Zpráva nezávislého auditora

akcionářům společnosti VEMEX Energie a.s.

Ověřili jsme účetní závěrku společnosti VEMEX Energie a.s., identifikační číslo 28903765, se sídlem Na Zátorce 289/3, Bubeneč, Praha 6 (dále „Společnost“) za rok 2014 uvedenou ve výroční zprávě, ke které jsme dne 22. října 2015 vydali zprávu uvedenou tamtéž.

Zpráva o výroční zprávě

Ověřili jsme soulad ostatních informací obsažených ve výroční zprávě Společnosti za rok 2014 s účetní závěrkou, která je obsažena v této výroční zprávě. Za správnost výroční zprávy odpovídá statutární orgán Společnosti. Naším úkolem je vydat na základě provedeného ověření výrok o souladu výroční zprávy s účetní závěrkou.

Úloha auditora

Ověření jsme provedli v souladu s Mezinárodními standardy auditu a související aplikační doložkou Komory auditorů České republiky. V souladu s těmito předpisy jsme povinni naplánovat a provést ověření tak, abychom získali přiměřenou jistotu, že ostatní informace obsažené ve výroční zprávě, které popisují skutečnosti, jež jsou též předmětem zobrazení v účetní závěrce, jsou ve všech významných ohledech v souladu s příslušnou účetní závěrkou. Jsme přesvědčeni, že provedené ověření poskytuje přiměřený podklad pro vyjádření našeho výroku.

Výrok

Podle našeho názoru jsou ostatní informace uvedené ve výroční zprávě Společnosti za rok 2014 ve všech významných ohledech v souladu s výše uvedenou účetní závěrkou.

13. listopadu 2015

PricewaterhouseCoopers Audit, s.r.o.
zastoupená

Jiří Zouhar
Ing. Jiří Zouhar
partner

Hana Valešová
Ing. Hana Valešová
statutární auditorka, oprávnění č. 2004

VEMEX Energie a.s.

Zpráva nezávislého auditora
a účetní závěrka

31. prosince 2014



Zpráva nezávislého auditora

akcionářům společnosti VEMEX Energie a.s.

Ověřili jsme příloženou účetní závěrku společnosti VEMEX Energie a.s., identifikační číslo 28903765, se sídlem Na Zátorce 289/3, Bubeneč, Praha 6 (dále „Společnost“), tj. rozvahu k 31. prosinci 2014, výkaz zisku a ztráty a přehled o změnách vlastního kapitálu za rok 2014 a přílohu, včetně popisu podstatných účetních pravidel a dalších vysvětlujících informací (dále „účetní závěrka“).

Odpovědnost statutárního orgánu Společnosti za účetní závěrku

Statutární orgán Společnosti odpovídá za sestavení účetní závěrky podávající věrný a poctivý obraz v souladu s českými účetními předpisy a za takové vnitřní kontroly, které považuje za nezbytné pro sestavení účetní závěrky tak, aby neobsahovala významné nesprávnosti způsobené podvodem nebo chybou.

Úloha auditora

Naší úlohou je vydat na základě provedeného auditu výrok k této účetní závěrce. Audit jsme provedli v souladu se zákonem o auditorech platným v České republice, Mezinárodními standardy auditu a souvisejícími aplikačními doložkami Komory auditorů České republiky. V souladu s těmito předpisy jsme povinni dodržovat etické požadavky a naplánovat a provést audit tak, abychom získali přiměřenou jistotu, že účetní závěrka neobsahuje významné nesprávnosti.

Audit zahrnuje provedení auditorských postupů, jejichž cílem je získat důkazní informace o částkách a informacích uvedených v účetní závěrce. Výběr auditorských postupů závisí na úsudku auditora, včetně posouzení rizika významné nesprávnosti údajů uvedených v účetní závěrce způsobené podvodem nebo chybou. Při posuzování těchto rizik auditor zohledňuje vnitřní kontroly Společnosti relevantní pro sestavení účetní závěrky podávající věrný a poctivý obraz. Cílem tohoto posouzení je navrhnout vhodné auditorské postupy, nikoli vyjádřit se k účinnosti vnitřních kontrol Společnosti. Audit též zahrnuje posouzení vhodnosti použitých účetních pravidel, přiměřenosti účetních odhadů provedených vedením i posouzení celkové prezentace účetní závěrky.

Jsme přesvědčeni, že získané důkazní informace poskytují dostatečný a vhodný základ pro vyjádření našeho výroku.

Výrok

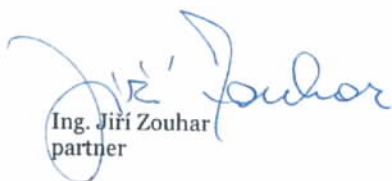
Podle našeho názoru účetní závěrka podává věrný a poctivý obraz finanční pozice Společnosti k 31. prosinci 2014 a jejího hospodaření za rok 2014 v souladu s českými účetními předpisy.

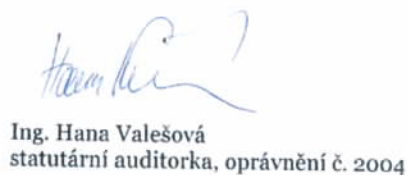
Zdůraznění skutečnosti

Upozorňujeme na skutečnost uvedenou v bodě 6 přílohy účetní závěrky. Společnost má záporný vlastní kapitál ve výši 4 945 tis. Kč k 31. prosinci 2014. Tato skutečnost spolu s dalšími informacemi uvedenými v bodě 6 přílohy vytvářejí významnou nejistotu, která by mohla podstatným způsobem zpochybnit schopnost trvání Společnosti. Tato skutečnost nepředstavuje výhradu.

22. října 2015


zastoupená


Ing. Jiří Zouhar
partner


Ing. Hana Valešová
statutární auditorka, oprávnění č. 2004

PricewaterhouseCoopers Audit, s.r.o., Hvězdova 1734/2c, 140 00 Praha 4, Česká republika
T: +420 251 151 111, F: +420 252 156 111, www.pwc.com/cz

PricewaterhouseCoopers Audit, s.r.o. se sídlem Hvězdova 1734/2c, 140 00 Praha 4, IČ: 40765521, zapsaná v obchodním rejstříku vedeném Městským soudem v Praze, oddíl C, vložka 3637 a v seznamu auditorských společností u Komory auditorů České republiky pod oprávněním číslo 021.

Firma: VEMEX Energie a.s.
 Identifikační číslo: 28903765
 Právní forma: Akciová společnost
 Předmět podnikání: Obchod s elektřinou a plynem
 Rozvahový den: 31. prosince 2014
 Datum sestavení účetní závěrky: 22. října 2015

ROZVAHA
 (v celých tisících Kč)

Označení a	AKTIVA b	31.12.2014			31.12.2013
		Brutto 1	Korekce 2	Netto 3	Netto 4
	AKTIVA CELKEM	686 117	- 33 978	652 139	649 669
B.	Dlouhodobý majetek	30 735	- 20 078	10 657	9 628
B. I.	Dlouhodobý nehmotný majetek	14 572	- 6 274	8 298	6 417
B. I. 1.	Software	14 572	- 6 274	8 298	6 364
B. I. 2.	Nedokončený dlouhodobý nehmotný majetek	0	0	0	53
B. II.	Dlouhodobý hmotný majetek	9 003	- 6 644	2 359	3 211
B. II. 1.	Stavby	876	- 140	736	790
B. II. 2.	Samostatné hmotné movité věci a soubory hmotných movitých věcí	8 127	- 6 504	1 623	2 421
B. III.	Dlouhodobý finanční majetek	7 160	- 7 160	0	0
B. III. 1.	Podíly - ovládaná osoba	7 160	- 7 160	0	0
C.	Oběžná aktiva	615 476	- 13 900	601 576	613 695
C. I.	Zásoby	0	0	0	13 427
C. I. 1.	Zboží	0	0	0	13 427
C. II.	Dlouhodobé pohledávky	23 919	0	23 919	62 822
C. II. 1.	Dlouhodobě poskytnuté zálohy	23 919	0	23 919	62 822
C. III.	Krátkodobé pohledávky	530 695	- 13 900	516 795	493 116
C. III. 1.	Pohledávky z obchodních vztahů	111 901	- 13 900	98 001	163 629
C. III. 2.	Stát - daňové pohledávky	33 168	0	33 168	38 275
C. III. 3.	Krátkodobě poskytnuté zálohy	174 430	0	174 430	112 001
C. III. 4.	Dohadné účty aktivní	205 645	0	205 645	173 409
C. III. 5.	Jiné pohledávky	5 551	0	5 551	5 802
C. IV.	Krátkodobý finanční majetek	60 862	0	60 862	44 330
C. IV. 1.	Peníze	179	0	179	96
C. IV. 2.	Účty v bankách	60 683	0	60 683	44 234
D. I.	Časové rozlišení	39 906	0	39 906	26 346
D. I. 1.	Náklady příštích období	39 889	0	39 889	26 259
D. I. 2.	Příjmy příštích období	17	0	17	87

Označení a	PASIVA b	31.12.2014	31.12.2013
		5	6
	PASIVA CELKEM	652 139	649 669
A.	Vlastní kapitál	- 4 945	60 027
A. I.	Základní kapitál	100 000	100 000
A. I. 1.	Základní kapitál	100 000	100 000
A. III.	Fondy ze zisku	1 968	1 968
A. III. 1.	Rezervní fond	1 968	1 968
A. IV.	Výsledek hospodaření minulých let	- 41 941	0
A. IV. 1.	Neuhrazená ztráta minulých let	- 41 941	0
A. V.	Výsledek hospodaření běžného účetního období	- 64 972	- 41 941
B.	Cizí zdroje	657 063	589 035
B. I.	Rezervy	741	11 089
B. I. 1.	Ostatní rezervy	741	11 089
B. III.	Krátkodobé závazky	656 289	577 376
B. III. 1.	Závazky z obchodních vztahů	179 793	188 225
2.	Závazky - ovládaná nebo ovládající osoba	0	54 850
3.	Závazky k zaměstnancům	1 235	1 421
4.	Závazky ze sociálního zabezpečení a zdravotního pojištění	838	898
5.	Stát - daňové závazky a dotace	3 494	4 180
6.	Krátkodobé přijaté zálohy	342 218	222 431
7.	Dohadné účty pasivní	126 935	102 527
8.	Jiné závazky	1 776	2 844
B. IV.	Bankovní úvěry a výpomoci	33	570
B. IV. 1.	Bankovní úvěry dlouhodobé	0	33
2.	Krátkodobé bankovní úvěry	33	537
C. I.	Časové rozlišení	21	607
C. I. 1.	Výdaje příštích období	21	607

Firma: VEMEX Energie a.s.

Identifikační číslo: 28903765

Právní forma: Akciová společnost

Předmět podnikání: Obchod s elektřinou a plynem

Rozvahový den: 31. prosince 2014

Datum sestavení účetní závěrky: 22. října 2015

VÝKAZ ZISKU A ZTRÁTY

(v celých tisících Kč)

Označení a	TEXT b	Skutečnost v účetním období	
		2014 1	2013 2
I.	Tržby za prodej zboží	1 756 969	1 996 154
A.	Náklady vynaložené na prodané zboží	1 731 985	1 911 045
+	Obchodní marže	24 984	85 109
II.	Výkony	599	0
II. 1.	Tržby za prodej vlastních výrobků a služeb	599	0
B.	Výkonová spotřeba	53 176	56 791
B. 1.	Spotřeba materiálu a energie	2 835	2 681
B. 2.	Služby	50 341	54 110
+	Přidaná hodnota	- 27 593	28 318
C.	Osobní náklady	36 049	42 605
C. 1.	Mzdové náklady	22 816	26 146
C. 2.	Odměny členům orgánů obchodní korporace	3 789	5 545
C. 3.	Náklady na sociální zabezpečení a zdravotní pojištění	8 957	10 414
C. 4.	Sociální náklady	487	500
D.	Daně a poplatky	316	518
E.	Odpisy dlouhodobého nehmotného a hmotného majetku	2 815	2 958
G.	Změna stavu rezerv a opravných položek v provozní oblasti a komplexních nákladů	- 5 576	14 903
IV.	Ostatní provozní výnosy	2 607	1 580
H.	Ostatní provozní náklady	1 211	3 629
*	Provozní výsledek hospodaření	- 59 801	- 34 715
IX.	Výnosy z přecenění cenných papírů a derivátů	1 588	4 850
L.	Náklady z přecenění cenných papírů a derivátů	2 048	3 574
X.	Výnosové úroky	36	118
N.	Nákladové úroky	762	210
XI.	Ostatní finanční výnosy	3 311	7 092
O.	Ostatní finanční náklady	7 296	15 181
*	Finanční výsledek hospodaření	- 5 171	- 6 905
Q.	Daň z příjmů za běžnou činnost	0	697
Q. 1.	- odložená	0	697
**	Výsledek hospodaření za běžnou činnost	- 64 972	- 42 317
XIII.	Mimořádné výnosy	0	411
R.	Mimořádné náklady	0	35
*	Mimořádný výsledek hospodaření	0	376
***	Výsledek hospodaření za účetní období	- 64 972	- 41 941
****	Výsledek hospodaření před zdaněním	- 64 972	- 41 244

VEMEX Energie a.s.

Přehled o změnách vlastního kapitálu
za rok končící 31. prosince 2014

(tis. Kč)	Základní kapitál	Rezervní fond	Nerozdělený zisk (+)/ Neuhrazená ztráta (-)	Celkem
Zůstatek k 1. lednu 2013	100 000	0	15 338	115 338
Příděl do rezervního fondu	0	1 968	- 1 968	0
Vyplacené dividendy – podíly na zisku	0	0	- 13 370	- 13 370
Výsledek hospodaření za účetní období	0	0	- 41 941	- 41 941
Zůstatek k 31. prosinci 2013	100 000	1 968	- 41 941	60 027
Výsledek hospodaření za účetní období	0	0	- 64 972	- 64 972
Zůstatek k 31. prosinci 2014	100 000	1 968	- 106 913	- 4 945

1. Všeobecné informace

1.1. Základní informace o Společnosti

VEMEX Energie a.s. (dále „Společnost“) byla zapsána do obchodního rejstříku dne 26. května 2009 a její sídlo je na adrese Na Zátorce 289/3, Bubeneč, 160 00 Praha 6, Česká republika. Hlavním předmětem podnikání Společnosti je maloobchodní prodej energií, především elektřiny a zemního plynu.

Složení představenstva k 31. prosinci 2014 a 31. prosinci 2013 bylo následující:

Jméno	Funkce	Datum vzniku funkce
Vasily Dinkov	předseda	26. srpna 2011
Alexander Kostin	člen představenstva	25. ledna 2011

Složení dozorčí rady k 31. prosinci 2014 bylo následující:

Jméno	Funkce	Datum vzniku funkce
Vratislav Jonáš Kubínek	předseda	26. srpna 2011
Sergey Budzulyak	člen	21. listopadu 2013
Dzhamil Bulgakov	člen	9. září 2014

Složení dozorčí rady k 31. prosinci 2013 bylo následující:

Jméno	Funkce	Datum vzniku funkce
Vratislav Jonáš Kubínek	předseda	26. srpna 2011
Pavel Martínek	člen	26. srpna 2011
Sergey Budzulyak	člen	21. listopadu 2013

V účetním období došlo u účetní jednotky k těmto změnám v obchodním rejstříku:

Dne 7. dubna 2014 byl jako člen dozorčí rady zapsán Sergey Budzulyak (den vzniku funkce: 21. listopadu 2013).

Dne 4. prosince 2014 byl vymazán člen dozorčí rady Pavel Martínek (den zániku členství: 9. září 2014).

Dne 4. prosince 2014 byl zapsán předmět činnosti „poskytování nebo zprostředkování spotřebitelského úvěru“ a byl vymazán předmět činnosti „pronájem nemovitostí, bytů a nebytových prostor“.

Dne 4. prosince 2014 byl zapsán způsob jednání za Společnost a zastupování Společnosti. Zároveň byl dne 4. prosince 2014 zapsán počet členů představenstva: 3 členové.

Po konci účetního období došlo dne 7. ledna 2015 k zápisu pana Dzhamila Bulgakova jako člena dozorčí rady (den vzniku členství: 9. září 2014). Dne 10. července 2015 byl z obchodního rejstříku vymazán pan Vasily Dinkov z pozice předsedy představenstva.

Dne 26. srpna 2015 byly do obchodního rejstříku zapsány následující změny v představenstva na základě rozhodnutí valné hromady ze dne 25. června 2015: vymazání pana Alexandra Kostina jako člena představenstva, zapsání pana Václava Lercha jako předsedy představenstva a zapsání pana Karla Nohejla jako člena představenstva.

Společnost se změnou své společenské smlouvy podřídila zákonu o obchodních korporacích jako celku. Tato skutečnost nabyla účinnosti dnem zápisu do obchodního rejstříku, tj. dne 4. prosince 2014.

Společnost je řízena představenstvem a má velmi jednoduchou organizační strukturu, která obsahuje následující útvary/oddělení:

- Úsek prodeje s odděleními Přímého a Nepřímého prodeje
- Úsek nákupu a tradingu
- Úsek služeb zákazníkům s odděleními Front Office, Back Office a Fakturace
- Úsek finanční
- Samostatné právní oddělení

2. Účetní postupy

2.1. Základní zásady zpracování účetní závěrky

Účetní závěrka je sestavena v souladu s účetními předpisy platnými v České republice a je sestavena v historických cenách kromě níže uvedených případů. Deriváty jsou vykázány v reálné hodnotě.

2.2. Dlouhodobý nehmotný a hmotný majetek

Nehmotný (a hmotný) majetek, jehož doba použitelnosti je delší než 1 rok a pořizovací cena převyšuje 60 000 Kč (40 000 Kč) za položku, je považován za dlouhodobý nehmotný (a hmotný) majetek.

Nakoupený dlouhodobý nehmotný a hmotný majetek je prvotně vykázán v pořizovacích cenách, které zahrnují cenu pořízení a náklady s jeho pořízením související.

Dlouhodobý nehmotný a hmotný majetek je odpisován metodou rovnoměrných odpisů na základě jeho předpokládané doby životnosti. Společnost uplatňuje roční odpisové sazby, které se liší od sazeb odpočitatelných pro daňové účely.

Odpisový plán je v průběhu používání dlouhodobého nehmotného a hmotného majetku aktualizován na základě očekávané doby životnosti.

Pokud zůstatková hodnota aktiva přesahuje jeho odhadovanou zpětně ziskatelnou částku, je jeho zůstatková hodnota snížena na tuto částku prostřednictvím opravné položky. Zpětně ziskatelná částka je stanovena na základě očekávaných budoucích peněžních toků generovaných daným aktivem.

Náklady na opravy a údržbu dlouhodobého hmotného majetku se účtují přímo do nákladů. Technické zhodnocení dlouhodobého nehmotného a hmotného majetku je aktivováno.

2.3. Podíly v ovládaných osobách a podíly v účetních jednotkách pod podstatným vlivem

Podíly v ovládaných osobách představují majetkové účasti v obchodních korporacích, které jsou ovládané nebo řízené Společností (dále též „dceřiná společnost“).

Podíly v dceřiných společnostech jsou oceněny pořizovací cenou zohledňující případné snížení hodnoty.

Konsolidace podílů v dceřiných společnostech nebyla provedena vzhledem k tomu, že tato účetní závěrka není požadována ze zákona ani menšinovými vlastníky.

2.4. Pohledávky

Pohledávky jsou vykázány v nominální hodnotě snížené o opravnou položku k pochybným pohledávkám. Opravná položka k pochybným pohledávkám je vytvořena na základě věkové struktury pohledávek a individuálního posouzení bonity dlužníků. Společnost nevytváří opravné položky k pohledávkám za spřízněnými stranami.

2.5. Přepočet cizích měn

Transakce prováděné v cizích měnách jsou přepočteny a zaúčtovány fixním kursem určeným Společností v souladu s kursem zveřejněným Českou národní bankou vždy k 1. dni měsíce.

Zůstatky peněžních aktiv, pohledávek a závazků vedených v cizích měnách byly přepočteny devizovým kursem zveřejněným Českou národní bankou k rozvahovému dni. Všechny kurzové zisky a ztráty z přepočtu peněžních aktiv, pohledávek a závazků jsou účtovány do výkazu zisku a ztráty.

2.6. Finanční deriváty

Finanční deriváty zahrnující zejména měnové obchody, měnové forwardy a ostatní finanční deriváty a jsou nejprve zachyceny v rozvaze v pořizovací ceně a následně přeceňovány na reálnou hodnotu. Reálné hodnoty jsou odvozeny z tržních cen. Všechny deriváty jsou vykazovány v položce rozvahy Jiné pohledávky, mají-li pozitivní reálnou hodnotu, nebo v položce rozvahy Jiné závazky, je-li jejich reálná hodnota pro Společnost záporná.

Změny reálné hodnoty finančních derivátů k obchodování jsou vykázány jako výnosy či náklady z přecenění cenných papírů a derivátů. Společnost neaplikovala zajišťovací účetnictví.

2.7. Tržby

Tržby jsou zaúčtovány k datu doručení zboží a jeho akceptace zákazníkem a jsou vykázány po odečtení slev a daně z přidané hodnoty.

Výnosy fakturované po rozvahovém dni jsou účtovány prostřednictvím dohadných účtů aktivních (viz poznámka 2.16).

Plyn

Výnosy z prodeje plynu vycházejí z ocenění komodity na základě principu zohlednění nákladů na pořízení zemního plynu a hrubé marže. Cena pro konečné zákazníky se skládá z ceny za odebraný zemní plyn a ostatní služby dodávky (přeprava, strukturování, flexibilita), ceny distribuce a ceny za služby OTE (Operátor trhu).

Fakturace dodávek zemního plynu v kategorii velkoodběratelů (dále „VO“) probíhá měsíčně na základě provedených měření spotřeby. Fakturace dodávek zemního plynu v kategorii maloodběratelů (dále „MOP“) a domácností (dále „DOM“) probíhá na periodické bázi na základě odečtu každého odběrného místa.

Výnosy v kategorii MOP a DOM se skládají z tržeb získaných skutečnou fakturací a z tržeb za tzv. nevyfakturovaný plyn. Tržby za nevyfakturovaný plyn jsou vykazovány na základě metodiky popsané v poznámce 2.16. Výnosy v kategorii VO se skládají z tržeb získaných skutečnou fakturací.

Elektrická energie

Výnosy z prodeje elektřiny vycházejí z ocenění komodity na základě principu zohlednění nákladů na pořízení elektřiny a hrubé marže.

Fakturace dodávek zemního plynu v kategorii velkoodběratelů (dále „VO“) probíhá měsíčně na základě provedených měření spotřeby. Fakturace dodávek elektrické energie v kategorii maloodběratelů (dále „MOP“) a domácností (dále „DOM“) probíhá na periodické bázi na základě odečtu každého odběrného místa.

Výnosy v kategorii MO a DOM se skládají z tržeb získaných skutečnou fakturací a z tržeb za tzv. nevyfakturovanou elektřinu. Tržby za nevyfakturovanou elektřinu jsou vykazovány na základě metodiky popsané v poznámce 2.16. Výnosy v kategorii VO se skládají z tržeb získaných skutečnou fakturací.

2.8. Leasing

Požizovací cena majetku získaného formou finančního nebo operativního leasingu není aktivována do dlouhodobého majetku. Leasingové splátky jsou účtovány do nákladů rovnoměrně po celou dobu trvání leasingu. Budoucí leasingové splátky, které nejsou k rozvahovému dni splatné, jsou vykázány v příloze k účetní závěrce, ale nejsou zachyceny v rozvaze.

2.9. Rezervy

Společnost tvoří rezervy, pokud má současný závazek, je pravděpodobné, že bude na vypořádání tohoto závazku třeba vynaložit vlastní zdroje a existuje spolehlivý odhad výše závazku.

Společnost vytváří rezervu na budoucí závazek z daně z příjmů snížený o uhrazené zálohy na daň z příjmů. Pokud zálohy na daň z příjmů převyšují předpokládanou daň, je příslušný rozdíl vykázán jako krátkodobá pohledávka.

2.10. Úrokové náklady

Veškeré úrokové náklady jsou účtovány do nákladů.

2.11. Odložená daň

Odložená daň se vykazuje u všech přechodných rozdílů mezi zůstatkovou hodnotou aktiva nebo závazku v rozvaze a jejich daňovou hodnotou. Odložená daňová pohledávka je zaúčtována, pokud je pravděpodobné, že ji bude možné daňově uplatnit v budoucnosti.

2.12. Spřízněné strany

Spřízněnými stranami Společnosti se rozumí:

- strany, které přímo nebo nepřímo mohou uplatňovat rozhodující vliv u Společnosti, a společnosti, kde tyto strany mají rozhodující nebo podstatný vliv,
- strany, které přímo nebo nepřímo mohou uplatňovat podstatný vliv u Společnosti,
- členové statutárních, dozorčích a řídicích orgánů Společnosti, nebo její mateřské společnosti a osoby blízké těmto osobám, včetně podniků, kde tito členové a osoby mají podstatný nebo rozhodující vliv,
- dceřiné společnosti.

Významné transakce a zůstatky se spřízněnými stranami jsou uvedeny v poznámce 14.

2.13. Vlastní kapitál

V případě, že Společnost rozhodne o výplatě záloh na podíly na zisku, vykáže tuto skutečnost jako snížení vlastního kapitálu na rozvahovém řádku Rozhodnuto o výplatě podílu na zisku. V případě, že k rozvahovému dni vznikne Společnosti ztráta nebo dosáhne zisku nižšího než vyplacené podíly na zisku, vykáže v rozvaze ke konci účetního období výplatu záloh na podíly na zisku nebo její část jako pohledávku za společníky.

2.14. Rozdíly ze změn účetních metod a opravy chyb let minulých

Rozdíly ze změn účetních metod (včetně dopadu odložené daně) a opravy v důsledku nesprávného účtování nebo neúčtování o nákladech a výnosech v minulých účetních obdobích se účtují na účet Jiný výsledek hospodaření minulých let, pokud jsou významné.

2.15. Následné události

Dopad událostí, které nastaly mezi rozvahovým dnem a dnem sestavení účetní závěrky, je zachycen v účetních výkazech v případě, že tyto události poskytly doplňující informace o skutečnostech, které existovaly k rozvahovému dni.

V případě, že mezi rozvahovým dnem a dnem sestavení účetní závěrky došlo k významným událostem představujícím skutečnosti, které nastaly po rozvahovém dni, jsou důsledky těchto událostí popsány v příloze účetní závěrky, ale nejsou zaúčtovány v účetních výkazech.

2.16. Významné účetní odhady

Dohadné položky aktivní na nevyfakturované dodávky plynu a elektřiny zákazníkům

Nevyfakturované dodávky plynu a elektřiny zákazníkům jsou vykazovány na řádku „Dohadné účty aktivní“. Kalkulace dohadných položek je založena na předpokládaných platbách za spotřebovaný plyn a elektřinu za jednotlivá odběrná místa k rozvahovému dni, korigovaná na bilanci spotřeby u OTE. Předpokládaná spotřeba je odhadována na základě předchozího spotřebitelského chování zákazníků. Společnost vychází z prodeje v kWh, částky za komoditu a částky za distribuci v Kč. Cenovým vstupem pro kalkulaci dohadných položek aktivních je skladba cen ze standardních ceníků a z cen kontraktů s individuální cenou, včetně zohlednění případných slev.

Dohadné položky pasivní na nevyfakturované dodávky plynu a elektřiny od dodavatelů

Nevyfakturované dodávky plynu a elektřiny od dodavatelů jsou vykazovány na řádku „Dohadné účty pasivní“. Společnost stanovuje výši dohadných položek pasivních na nevyfakturované nákupy komodity na základě obchodního dispečinku, bilance nákupu a prodeje u OTE a vyrovnáním cenové odchylky za předchozí měsíc. Kalkulace dohadné položky distribuce komodity je založena na předpokládaných platbách za distribuci v jednotlivých odběrných místech k rozvahovému dni, korigovanými na bilanci spotřeby OTE.

3. Dlouhodobý nehmotný a hmotný majetek

(tis. Kč)	Dlouhodobý nehmotný majetek		Dlouhodobý hmotný majetek	
	2014	2013	2014	2013
Zůstatková hodnota k 1. lednu	6 417	1 763	3 211	2 879
Přírůstky	3 612	6 070	232	2 224
Odpisy	- 1 731	- 1 302	- 1 084	- 602
Vyřazení	0	- 114	0	- 1 290
Zůstatková hodnota k 31. prosinci	8 298	6 417	2 359	3 211

Společnost nepoužívá majetek získaný finančním leasingem, který by byl účtován jako dlouhodobý hmotný majetek až po skončení doby leasingu a po převodu vlastnického práva.

4. Pohledávky

Nezaplacené pohledávky z obchodních vztahů nejsou zajištěny a žádná z nich nemá splatnost delší než 5 let.

Pohledávky po splatnosti k 31. prosinci 2014 činily 25 472 tis. Kč (k 31. prosinci 2013: 29 000 tis. Kč).

Opravná položka k pohledávkám k 31. prosinci 2014 činila 13 900 tis. Kč (k 31. prosinci 2013: 9 128 tis. Kč).

Celková výše pohledávek vůči společnostem v konsolidačním celku je uvedena v poznámce 14.

Dohadné účty aktivní zahrnují zejména nevyfakturované dodávky plynu včetně distribuce ve výši 104 152 tis. Kč (k 31. prosinci 2013: 98 063 tis. Kč) a nevyfakturované dodávky elektřiny včetně distribuce ve výši 101 493 tis. Kč (k 31. prosinci 2013: 75 346 tis. Kč), viz poznámka 2.16.

Náklady příštích období k 31. prosinci 2014 a 31. prosinci 2013 zahrnují zejména časové rozlišení nákladů na provize placené zprostředkovatelům za akvizici nových klientů.

Krátkodobé a dlouhodobé poskytnuté zálohy k 31. prosinci 2014 a 31. prosinci 2013 zahrnují zejména zálohy poskytnuté dodavatelům elektřiny a plynu v souvislosti s nákupy komodit a distribucí těchto komodit.

5. Podíly v ovládaných osobách

31. prosince 2014	Počet akcií	Nominální hodnota	Pořizovací cena (tis. Kč)	Účetní hodnota (tis. Kč)	Podíl na základním kapitálu (%)	Výsledek hospodaření v roce 2014* (tis. Kč)	Vlastní kapitál* (tis. Kč)	Příjem z podílů na zisku v roce 2014 (tis. Kč)
Zahraniční								
RSP Energy SK a.s.								
Slovenská republika	100	250 EUR	7 048	7 160	100	-86	309	0
Celkem				7 160				0
Opravná položka				- 7 160				
Zůstatková hodnota				0				

* neauditováno

31. prosince 2013	Počet akcií	Nominální hodnota	Pořizovací cena (tis. Kč)	Účetní hodnota (tis. Kč)	Podíl na základním kapitálu (%)	Výsledek hospodaření v roce 2013* (tis. Kč)	Vlastní kapitál* (tis. Kč)	Příjem z podílů na zisku v roce 2013 (tis. Kč)
Zahraniční								
RSP Energy SK a.s.								
Slovenská republika	100	250 EUR	7 048	7 160	100	185	391	0
Celkem				7 160				0
Opravná položka				- 7 160				
Zůstatková hodnota				0				

* neauditováno

U uvedené dceřiné společnosti není rozdíl mezi procentem podílu na vlastnictví a procentem podílu na hlasovacích právech.

6. Vlastní kapitál

Hlavní akcionáři s podílem více než 20 %:

(v %)	31. prosince 2014	31. prosince 2013
VEMEX s.r.o.	51,00	51,00
Mikhail Zaputryaev	25,00	25,00
Ostatní akcionáři (méně než 20 %)	24,00	24,00
Celkem	100,00	100,00

Společnost je součástí konsolidačního celku VEMEX s.r.o. a patří do skupiny s vrcholovou mateřskou společností GAZPROM Germania GmbH.

Schválené a vydané akcie:

	31. prosince 2014		31. prosince 2013	
	Počet (ks)	Účetní hodnota (tis. Kč)	Počet (ks)	Účetní hodnota (tis. Kč)
Kmenové akcie v nominální hodnotě 20 000 Kč, plně splacené	500	20 000	500	20 000

Společnost se přihlásila k zákonu o obchodních korporacích jako celku (viz poznámka 1), možnosti nevytvářet povinně rezervní fond však nevyužila.

Rezervní fond je nadále tvořen ze zisku a jeho použití je v souladu se stanovami Společnosti a může být využit pouze na úhradu ztrát Společnosti.

Dne 9. září 2014 valná hromada schválila účetní závěrku Společnosti za rok 2013 a rozhodla o vypořádání ztráty za rok 2013 ve výši 41 941 tis. Kč.

Společnost vykazuje k 31. prosinci 2014 negativní vlastní kapitál. Na základě plánů Společnosti na následující dva roky vedení Společnosti očekává výrazné zlepšení finanční pozice, zejména se předpokládá navýšení základního kapitálu a představenstvo dále ve spolupráci s VEMEX s.r.o. činí kroky k zajištění obchodního úvěru na zajištění financování přes zimní sezónu. V případě, že dojde k negativní změně tržní situace nebo ekonomického vývoje, bude pro Společnost velmi obtížné splnit výše uvedené plány a finanční pozice Společnosti může být ohrožena.

7. Rezervy

(tis. Kč)	31. prosince 2014	31. prosince 2013
Ostatní rezervy	741	11 089
Rezervy celkem	741	11 089

Ostatní rezervy k 31. prosinci 2014 zahrnovaly rezervu na nevybranou dovolenou. Ostatní rezervy k 31. prosinci 2013 zahrnovaly rezervu na ztrátové prodeje ve výši 10 142 tis. Kč a rezervu na nevybranou dovolenou ve výši 947 tis. Kč.

8. Závazky a budoucí závazky

Závazky z obchodních vztahů a jiné závazky nebyly zajištěny žádným majetkem Společnosti a nemají splatnost delší než 5 let.

Společnost nemá žádné závazky po splatnosti ze sociálního nebo zdravotního pojištění ani žádné jiné závazky po splatnosti k finančním úřadům či jiným státním institucím.

Závazky po splatnosti k 31. prosinci 2014 činily 2 713 tis. Kč (k 31. prosinci 2013: 8 870 tis. Kč).

Celková výše závazků vůči společnostem v konsolidačním celku je uvedena v poznámce 14.

Dohadné účty pasivní zahrnují zejména dohad na nevyfakturované nákupy elektřiny ve výši 94 542 tis. Kč (k 31. prosinci 2013: 65 904 tis. Kč) a nevyfakturované nákupy distribuce plynu a služby související s distribucí ve výši 30 206 tis. Kč (k 31. prosinci 2013: 35 644 tis. Kč), viz poznámka 2.16.

Krátkodobé přijaté zálohy k 31. prosinci 2014 zahrnují zejména zálohy přijaté od zákazníků v souvislosti s nákupem plynu a elektřiny ve výši 340 026 tis. Kč (k 31. prosinci 2013: 222 431 tis. Kč).

9. Úvěry a ostatní zápůjčky

(tis. Kč)	31. prosince 2014	31. prosince 2013
Krátkodobé bankovní úvěry	33	537
Dlouhodobé bankovní úvěry	0	33
Bankovní úvěry a kontokorenty celkem	33	570
Krátkodobá půjčka poskytnutá společností VEMEX s.r.o. (viz poznámka 14)	0	54 850

10. Finanční deriváty

Reálná hodnota finančních derivátů je vykázána v položce Jiné pohledávky, pokud je pro Společnost kladná, nebo v položce Jiné závazky, pokud je záporná:

(tis. Kč)	31. prosince 2014			31. prosince 2013		
	Reálná hodnota		Nominální hodnota	Reálná hodnota		Nominální hodnota
	Kladná	Záporná		Kladná	Záporná	
Měnové forwardy	0	0	0	6 145	- 343	43 742
Deriváty určené k obchodování celkem	0	0	0	6 145	- 343	43 742

Změna reálné hodnoty derivátů k obchodování je vykázána ve výkazu zisku a ztráty.

Společnost má finanční deriváty, které slouží v souladu se strategií řízení rizik Společnosti jako efektivní zajišťovací nástroj, ale nelze pro ně podle českých účetních předpisů použít zajišťovací účetnictví, protože nesplňují kritéria pro zajišťovací účetnictví. Tyto deriváty jsou proto vykázány ve výše uvedené tabulce jako deriváty určené k obchodování.

11. Daň z příjmů

Daňový náklad zahrnuje:

(tis. Kč)	2014	2013
Splatnou daň (19 %)	0	0
Odloženou daň	0	697
Celkem daňový náklad	0	697

Odložená daň byla vypočtena s použitím sazby daně 19 % (daňová sazba pro roky 2014 a následující).

Odloženou daňovou pohledávku lze analyzovat následovně:

(tis. Kč)	31. prosince 2014	31. prosince 2013
Odložená daňová pohledávka/závazek z titulu:		
rozdílu účetní a daňové zůstatkové hodnoty majetku	- 183	- 26
rezerv a opravných položek	1 282	3 182
daňové ztráty minulých let	19 100	4 829
Čistá odložená daňová pohledávka	20 199	7 985

Potenciální odložená daňová pohledávka ve výši 20 199 tis. Kč k 31. prosinci 2014 (k 31. prosinci 2013: 7 985 tis. Kč) nebyla zaúčtována, protože její uplatnění v budoucnosti není pravděpodobné. Při jejím výpočtu k 31. prosinci 2014 a 2013 byla použita sazba daně z příjmů 19 %.

Společnost měla k 31. prosinci 2014 daňové ztráty ve výši 75 123 tis. Kč, které mohou být uplatněny v období 2015-2019 a daňové ztráty ve výši 25 400 tis. Kč, které mohou být uplatněny v období 2014-2018. Společnost měla k 31. prosinci 2013 daňové ztráty ve výši 25 400 tis. Kč, které mohou být uplatněny do roku 2018.

12. Tržby

Tržby lze členit následovně:

(tis. Kč)	2014	2013
Prodej elektřiny		
- Česká republika	844 980	930 963
- zahraničí	129 623	86 069
Prodej plynu		
- Česká republika	782 366	979 122
- zahraničí	0	0
Tržby za prodej zboží celkem	1 756 969	1 996 154

13. Zaměstnanci

	Osobní náklady (tis. Kč)		Průměrný přepočtený počet zaměstnanců během roku	
	2014	2013	2014	2013
Vedení Společnosti	8 489	10 447	8	9
Ostatní zaměstnanci	27 560	32 158	45	40
Celkem	36 049	42 605	53	49

Vedení Společnosti zahrnuje výkonné členy představenstva a vedoucí zaměstnance, kteří jsou jim přímo podřízeni.

Členům představenstva a vedoucím zaměstnancům Společnosti nebyly poskytnuty žádné půjčky.

Členům představenstva a některým vedoucím zaměstnancům Společnosti jsou k dispozici služební vozidla.

Odměna členům představenstva Společnosti v roce 2014 činila 2 760 tis. Kč (2013: 4 770 tis. Kč).

Odměna členům dozorčí rady Společnosti v roce 2014 činila 1 029 tis. Kč (2013: 775 tis. Kč). Tyto odměny jsou součástí osobních nákladů.

14. Transakce se spřízněnými stranami

V této poznámce jsou uvedeny všechny významné transakce se spřízněnými stranami.

(tis. Kč)	2014	2013
Výnosy		
Prodej zboží	36 073	11 347
Celkem	36 073	11 347
Náklady		
Nákup zboží pro další prodej	466 629	795 431
Nákup služeb	2 510	3 168
Úrokové náklady	739	121
Poplatky za přijaté záruky	1 344	1 769
Celkem	471 222	800 489

Společnost vykazovala tyto zůstatky se spřízněnými stranami:

(tis. Kč)	31. prosince 2014	31. prosince 2013
Pohledávky		
Pohledávky z obchodních vztahů	3 180	551
Celkem	3 180	551
Závazky		
Závazky z obchodních vztahů	91 552	104 764
Závazky z poplatků za záruky	293	849
Přijaté půjčky	0	54 850
Celkem	91 845	160 463

Půjčky přijaté k 31. prosinci 2013 byly úročeny v průměru roční úrokovou sazbou 2,36% p.a.

15. Odměna auditorské společnosti

Celková odměna auditorské společnosti PricewaterhouseCoopers Audit, s.r.o. za povinný audit účetní závěrky za rok 2014 činila 640 tis. Kč.

16. Ostatní skutečnosti nezobrazené ve finančních výkazech

Záruky vystavené ve prospěch Společnosti (v tis. Kč):

Protistrana	2014	2013
Commerzbank Praha	62 478	56 555
Commerzbank Berlin	36 000	36 000
GAZPROM Germania GmbH	31 525	10 970
Celkem	130 003	103 525

Záruky byly vystaveny v souvislosti s nákupy zboží a služeb od významných dodavatelů a distributorů elektřiny a plynu. Bankovní záruky od Commerzbank Praha a Commerzbank Berlin byly vystaveny na základě protizáruky GAZPROM Germania GmbH.

17. Potenciální závazky

Vedení Společnosti si není vědomo žádných potenciálních závazků Společnosti k 31. prosinci 2014.

18. Následné události

Po rozvahovém dni bylo na zasedání představenstva projednáno odstoupení pana Vasily Dinkova z pozice předsedy představenstva společnosti. Tato skutečnost byla zapsána do Obchodního rejstříku dne 10. července 2015.

Dále byl na základě rozhodnutí valné hromady dne 25. června 2015 odvolán z pozice člena představenstva pan Alexander Kostin, předsedou představenstva byl jmenován pan Václav Lerch a členem představenstva byl jmenován pan Karel Nohejl. Uvedené skutečnosti byly zapsány do Obchodního rejstříku dne 26. srpna 2015.

VEMEX Energie a.s.
Příloha účetní závěrky
za rok končící 31. prosince 2014

Po rozvahovém dni nedošlo k žádným dalším událostem, které by měly významný dopad na účetní závěrku k 31. prosinci 2014.

22. října 2015



Václav Lerch
předseda představenstva



Milan Konvalinka
finanční ředitel



Karel Nohejl
člen představenstva